



# COMUNE DI PRAIA A MARE

(PROVINCIA DI COSENZA)

## AREA ENTRATE E TRIBUTI

e-mail: [tributi@comune.praiaamare.cs.it](mailto:tributi@comune.praiaamare.cs.it)  
PIAZZA MUNICIPIO N. 1 - 87028 PRAIA A MARE (CS) - TEL. 0985-72353 > 6

Protocollo e data a margine

### **IL RESPONSABILE DELL'AREA TRIBUTI**

Invita i titolari delle utenze idriche a far pervenire entro il 31 dicembre 2024 l'autolettura dei consumi dell'acqua registrati dal misuratore idrometrico, al fine di consentire di ricevere l'ultima fattura di conguaglio per l'anno 2024 in linea con i consumi effettivi.

La lettura potrà essere comunicata scattando una foto al misuratore idrico (fotografando l'intero quadrante del contatore, comprensivo del numero di matricola) ed inviandola con l'indicazione dei dati dell'intestatario dell'utenza alle seguenti mail/pec:

- [tributi@comune.praiaamare.cs.it](mailto:tributi@comune.praiaamare.cs.it)
- [protocollo.praia@asmepec.it](mailto:protocollo.praia@asmepec.it)

oppure tramite l'App *K-Reader* da scaricare sul proprio smartphone (di cui a seguire il foglio illustrativo) e consultabile sul canale YouTube al seguente indirizzo <https://www.youtube.com/watch?v=TkWI-mGY4M4>

Si precisa che l'autolettura è la procedura attraverso cui gli utenti possono rilevare in modo autonomo i consumi dell'acqua registrati dal contatore. Salvo casi palesi di errore, l'autolettura consente al cliente di ricevere la bolletta in linea con i consumi effettivi. In assenza di autolettura o di lettura da parte dell'Ente la fatturazione verrà elaborata sulla base di consumi stimati sulla scorta dei consumi storici, e pertanto, l'utente potrà trovare in bolletta addebiti inferiori o superiori all'effettivo consumo. In ogni caso l'eventuale ammontare in difetto o in eccesso verrà regolarizzato mediante conguaglio.

### CONTATORE A LETTURA DIRETTA

La lettura del contatore si esegue considerando le cifre intere di colore nero (quelle prima di un'eventuale virgola), da sinistra verso destra. Se l'ultima cifra non è allineata alle altre, va considerata quella inferiore. Le lancette degli orologi, invece, non vanno lette.

### CONTATORE A LANCETTE

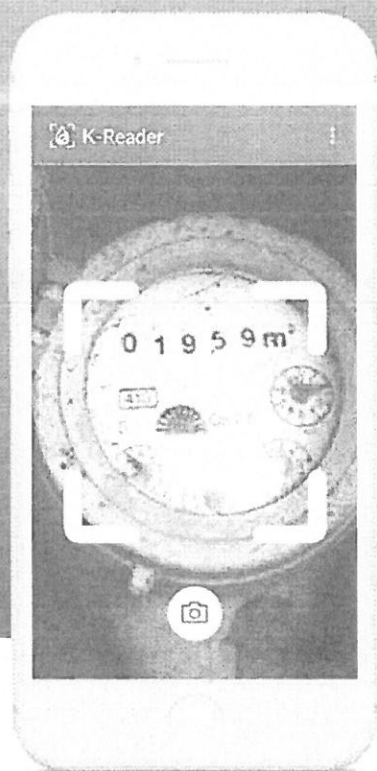
La lettura si esegue leggendo, in senso orario, le lancette degli orologi neri:  
prima "x 1000" poi "x 100" poi "x 10" infine "x 1"

Se la lancetta è posta tra due numeri va considerato il numero che precede la lancetta.

Dalla sede comunale, 10 dicembre 2024



Il Responsabile dell'Area Tributi/Riscossione  
Dott. Marco Sagario



Scatta e invia l'autolettura  
per evitare sorprese in fattura.  
Scarica l'App K-Reader



K-READER



Google Play



App Store

- 1 Scarica l'App K-Reader sul tuo smartphone tramite Google Play o App Store
- 2 Apri l'App e seleziona il tuo comune
- 3 Inserisci il tuo numero di cellulare e il Codice Fiscale o P. Iva  
Riceverai un sms con il codice per l'autenticazione
- 4 Usa il QR-Code per compilare automaticamente i campi, oppure inserisci il  
numero di Matricola, il Codice Utenza che trovi in bolletta, poi inserisci i metri  
cubi indicati nel tuo contatore (solo i numeri in nero o prima della virgola)
- 5 Scatta una foto al contatore e conferma l'invio
- 6 Riceverai una notifica di avvenuta acquisizione lettura entro 48 ore